

N°43
JANVIER
FÉVRIER
2007

CAMPAGNE

DÉCORATION

Boisées en liberté
Espaces généreux
Objets hors cadre

LA MAISON S'ADAPTE
À NOS ENVIES

Chaque chalet dans les bois
Compte-l'œil dans les terres
Traditionnel à la montagne

CHACUN SON CHALET



Adresses secrètes
et petits bonheurs

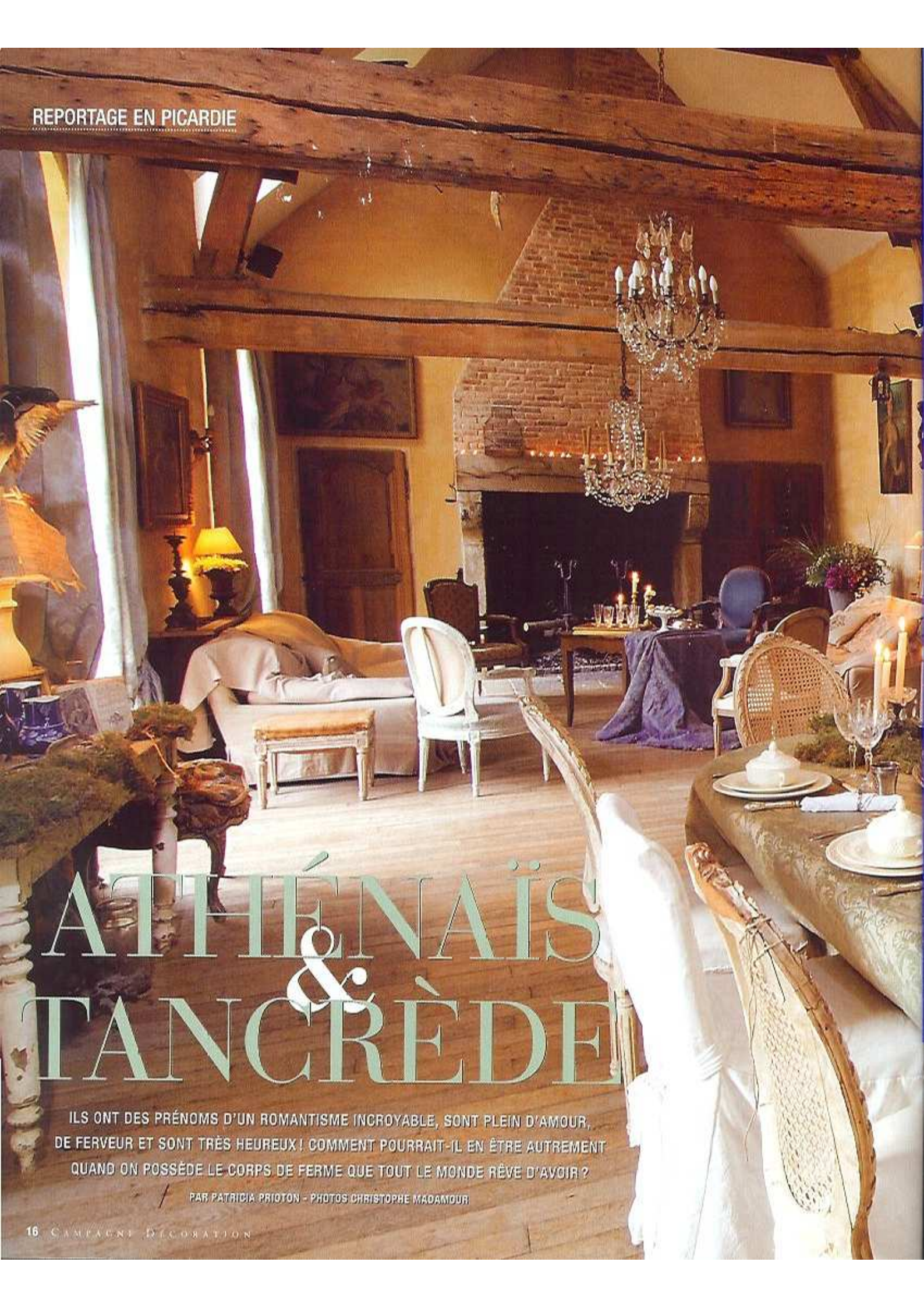
UNE BALADE DANS
LES YVELINES



T 05480-43 - F: 4,30 € - RD

France métropolitaine €4,30 / DOM €5,00 / BEL €5,00 / CH 8,00 FS / A €5,50 / AND €4,30 / CM €5,95
D €7,00 / ESP €4,80 / GR €4,80 / ITA €4,80 / LUX €5,00 / MAR 45DH / ML €5,50 / PORT cont €4,30 / TOM 600FCFP





ATHÉNAÏS & TANCRÉDE

ILS ONT DES PRÉNOMS D'UN ROMANTISME INCROYABLE, SONT PLEIN D'AMOUR, DE FERVEUR ET SONT TRÈS HEUREUX ! COMMENT POURRAIT-IL EN ÊTRE AUTREMENT QUAND ON POSSÈDE LE CORPS DE FERME QUE TOUT LE MONDE RÊVE D'AVOIR ?

PAR PATRICIA PRIOTON - PHOTOS CHRISTOPHE MADAMOIR



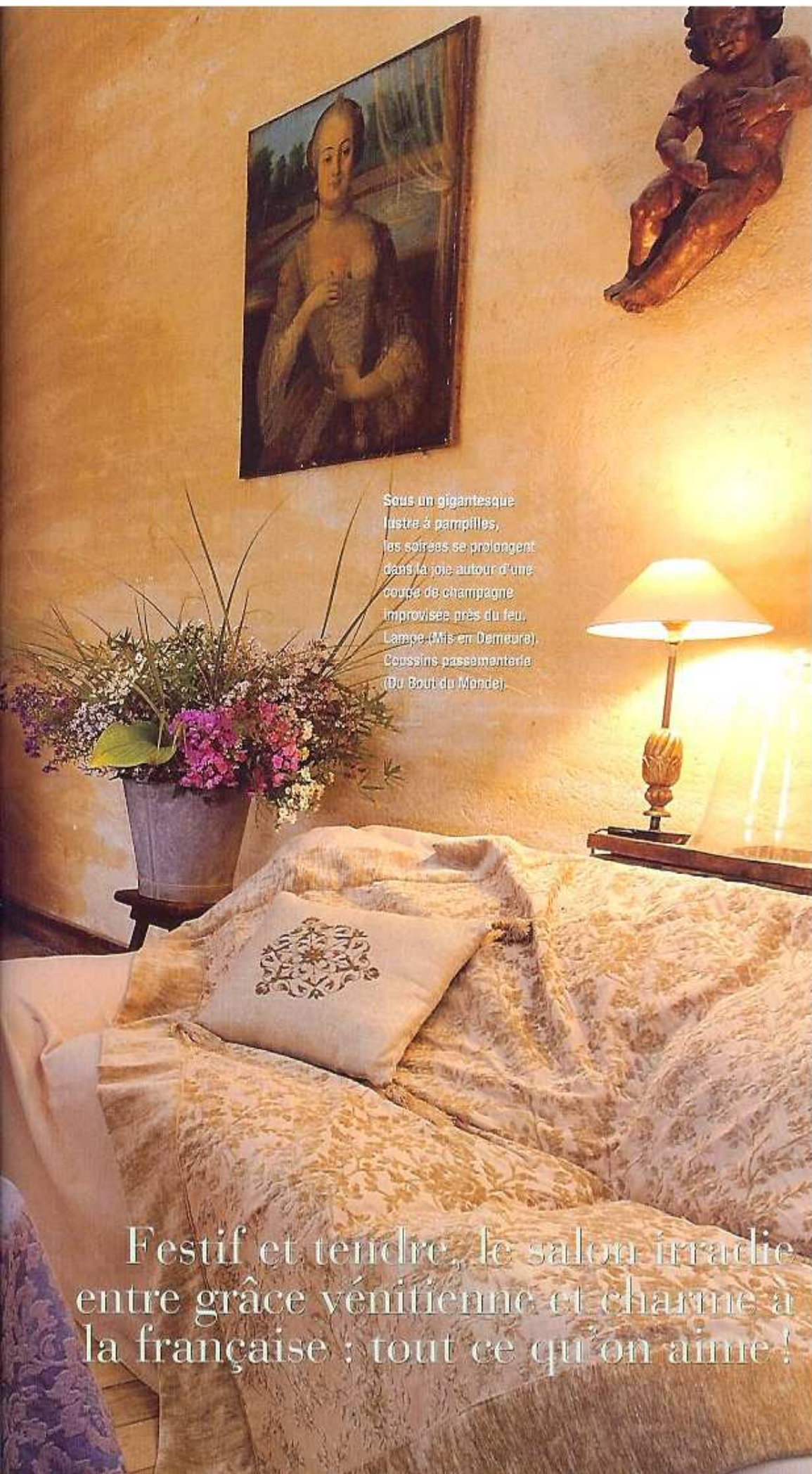
A la table des gourmets,

l'argenterie se mêle au cristal sur fond de soie damassée. Service de table (pièces de forme et assiettes) "Pont aux choux" (Glen), verres gravés (Maison de Famille), rondes de serviette (Du Bout du Monde), carafe (Flamant), cloche en verre (Jardin d'Ulysse). Au mur, tapisserie verdure des Flandres (Helmut Bollmann), Buffet Louis XV (Henry-François Michaud). Couverts et cloche en métal argenté (Isabelle Turquin).

EN PICARDIE



L'abus d'alcool peut gravement nuire à la santé



Sous un gigantesque lustre à pampilles, les soirées se prolongent dans la joie autour d'une coupe de champagne improvisée près du feu. Linge (Mis en Demeure). Coussins passementerie (Du Bout du Monde).


Festif et tendre, le salon irradie entre grâce vénitienne et charme à la française : tout ce qu'on aime !



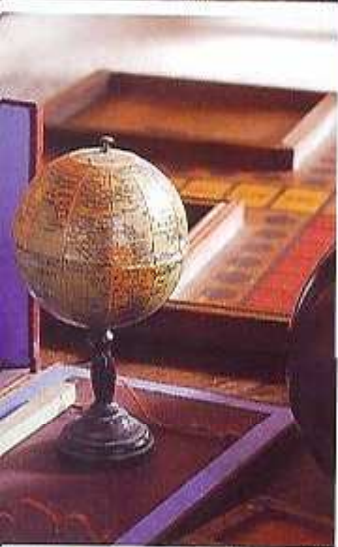
Reflets à l'infini
des flûtes posées par Athénaïs sur un simple cadre en bois doré, monté en miroir. Au-dessus, un cabriolet de période Transition Louis XV -Louis XVI garde à portée de main livres anciens et bougeoir en bois.

Simple mais habillée, une étroite table de couvent sert aux repas quotidiens. Au-delà du comptoir, revêtu de planches en chêne, on aperçoit les carreaux de Desvres et de Delft posés en guise de crédence. Sur le comptoir, serveur (Jardin d'Ulysse).

Cet univers exquis, divin et si tendre, possède aussi des trésors dignes d'un cabinet de curiosités



Aux pieds d'une console, que surmonte un magnifique trumeau, une série de bougeoirs mercurisés et des pique-clerges du XVIII^e siècle (François-Marie Bigot). Chaise cannée Louis XV (Helmut Beilmann).



Vite rentrons !

Lorsqu'il pleut ou qu'il fait froid dehors, on file se réfugier au salon où les jeux anciens répondent aux besoins d'évasion des hôtes. De haut en bas : le Nain jaune (Antiq Déco à Laon). Près d'une boîte à correspondance, globe terrestre sur pied, chariot-traineau en bois pour enfant.

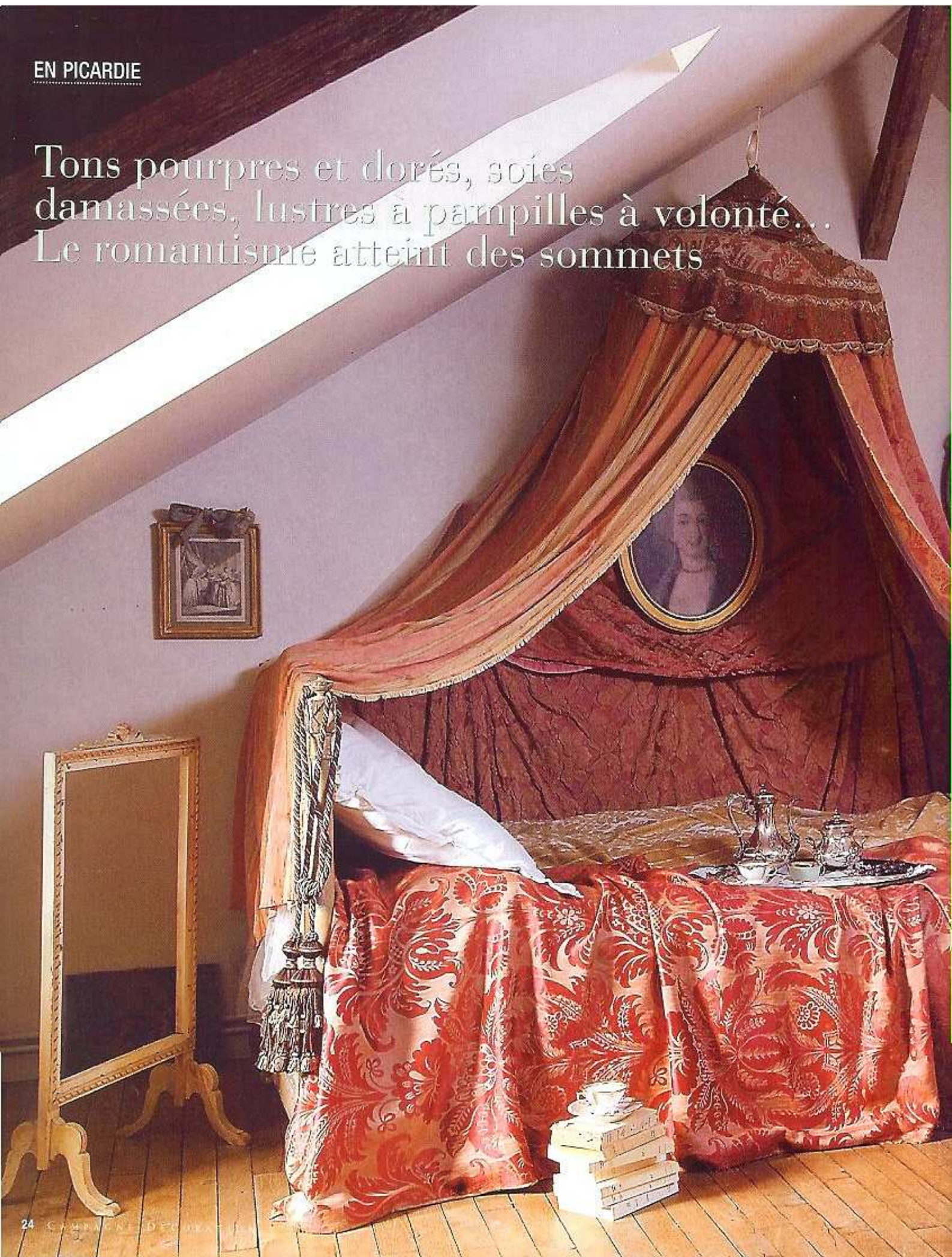
Au salon d'hiver, place aux jeux : d'adresse, de patience et de lumière !





Faites vos jeux!
De hasard, d'adresse,
ou éducatifs... les jeux
anciens occupent une
place privilégiée
dans le salon d'hiver.
Bel ensemble de
boiseries moulurées
(Helmut Bollmann)
encadrant la cheminée
Régence, chinée
aux puces de Reims.

Tons pourpres et dorés, soies damassées, lustres à pampilles à volonté...
Le romantisme atteint des sommets





Grandeur passée.
Le lit à la polonoise
couvert de belles étoffes
est délicieusement
féminin. À proximité,
une table de toilette
surmontée d'un miroir
pivotant. Passementerie
Villandry (Houles).
Miroirs en métal brossé
(Mis en Demeure).
Flacons Fleur de Narcisse
(L'Artisan Parfumeur).



Une rose de jardin

est posée sur la coiffeuse
d'Annonciade où sont gardés les
accessoires de beauté de la jeune
fille. Comble du raffinement,
c'est dans une tasse en porcelaine
du Vieux Paris, dorée à l'or fin,
qu'elle déguste le thé.

Ces murs chaleureux et ce joli jardin clos protègent une famille fière de son œuvre

Une atmosphère chaleureuse et familiale, empreinte de caractère et qui ne renie pas ses racines : c'est ainsi qu'Athénaïs et Tancrède imaginaient leur

future maison. Le rêve devient réalité avec la découverte de ce corps de ferme à l'abandon, acheté en 1992. Rendre tout son cachet à la bâtisse dans le respect du style architectural local est la première mission que se donnent les nouveaux acquéreurs. Pour mener à bien la rénovation du bâti, ils se laissent guider par l'observation des vieilles maisons aux alentours. Puis ils décident de redistribuer les volumes adaptés à leur mode de vie. Dotée d'une belle hauteur sous plafond d'environ sept mètres au toitage, l'ancienne étable s'est métamorphosée en une pièce à vivre, répartie entre salon et salle à manger de réception où l'on aime à se retrouver en famille ou entre amis au coin du feu. Parquet en chêne de récupération, grisé à l'eau de Javel, cheminée en pierre jaune des Ardennes au salon, vieilles tomettes et poutres anciennes dans la cuisine, portes moulurées... les propriétaires ont tenu à utiliser des matériaux anciens afin que leur patrie apporte un supplément d'âme au lieu. Pour personnaliser l'intérieur, la maîtresse de maison, chineuse dans l'âme, a imaginé un décor où donner libre cours à sa passion pour les objets anciens conservés dans leur jus. D'origine italienne, elle s'est inspirée de l'at-

Restauration réussie
dans le respect des proportions et charme des lucarnes ouvragées.



mosphère des intérieurs du XVIII^e siècle, français et vénitien. Cabriolets Louis XV, bergères Louis XVI, boiseries, consoles, buffet, chaises pailonnées... nombre de meubles ont été trouvés au salon des Antiquaires de Vivaise, aux puces de Reims et chez des amis comme Helmut Bollmann, Henry-François Michaud, François-Marie Bigot, spécialisés dans le mobilier XVIII^e et les objets de curiosité auxquels elle adore rendre visite dès que son emploi du temps le lui permet.

Une enfilade de gigantesques lustres à pampilles enchaînés aux poutres de charpente, de lourdes et précieuses étoffes en soie damassée aux fenêtres rehaussent la beauté du lieu. Peintures à l'huile, pastels, tapisserie parmi lesquels "Verdure des Flandres" célèbrent la nature à travers des scènes champêtres ou rendent hommage à d'illustres ancêtres sur les murs du salon. Fidèle à l'esprit des cabinets de curiosité, Athénaïs expose les objets collectionnés, ici et là, au gré de son inspiration et affiche un goût certain pour l'éclectisme et l'inédit : les objets d'histoire naturelle comme les animaux empaillés, les insectes séchés côtoient des carreaux de Delft ornés de scènes bibliques, des chandeliers à facettes

typiquement vénitiens ou des mouchettes. Sous les combles, la chambre de leur fille Annonciade décline un confort précieux tout en nuances. Lit à la polonaise tendu de soie damassée, coiffeuse à tiroirs secrets, roses pâles... pour un peu, on se croirait plongé dans un roman de la comtesse de Ségur...

De l'autre côté du porche d'entrée, qui ouvre sur la cour, une ancienne dépendance, jadis utilisée pour remiser les attelages, offrait de beaux volumes propices à l'aménagement de chambres d'hôtes. Largement éclairé par une grande ouverture, créée sur le modèle d'une grange de la région, le salon d'hiver, où il fait bon jouer aux cartes devant le feu de cheminée, offre une vue dégagée sur le délicieux jardin clos. Là encore, tous les trésors accumulés au fil des ans par Athénaïs ont retrouvé une nouvelle vie, à commencer par le bel ensemble de boiseries Louis XV, qui encadre la cheminée en chêne Régence, dénichée aux puces de Reims. Miracle ! Dissimulées sous une bonne dizaine de couches de peinture et décapées une à une par le menuisier, elles ont retrouvé leur lustre d'antan.

À l'étage, deux belles chambres à la simplicité monastique privilégient l'espace. L'agencement, simple et confortable, participe, par son dépouillement, à la mise en valeur des matériaux choisis. Volets intérieurs en chêne à l'aspect brut pour habiller les grandes fenêtres et têtes de lit en boiseries apportent noblesse et intimité aux hôtes. Alors si vous projetez une petite escapade dans le Laonnois, ne manquez pas de faire une halte aux Cernailles, à Vivaise : Marie-Antoinette, c'est certain, aurait adoré ! ■



La pièce d'eau est dans la continuité de la chambre. Les hôtes profitent de délicates attentions. Serviettes Nil sable et Calais écreu, trousse à lingerie (Blanc d'Ivoire). Eau de toilette (Côté Bastide).

Reservations : lescernailles@hotmail.fr

Tél. : 03 23 22 97 33 - 06 21 61 39 83



Invitation à la méditation
 face à la vue dégagée
 depuis la chambre
 Marie-Antoinette. Sur
 le lit, taies et couvre-lit
 Antic Mauve (Autrefois
 Claire Puyala). Sur
 la table, loupe en laiton
 manche en bois
 (Authentic Models).



Esprit monacal
 dans la chambre
 Montespan dont la tête
 de lit, en chêne,
 et les volets intérieurs,
 en bois brut, renforcent
 la noblesse. Taies
 d'oreiller Calais, couvre-
 lit Viola et taies rayées
 Hugo (Blanc d'Ivoire),
 bougies (Côté Bastide),
 pyjama (Maison de
 Famille).